

匠·人

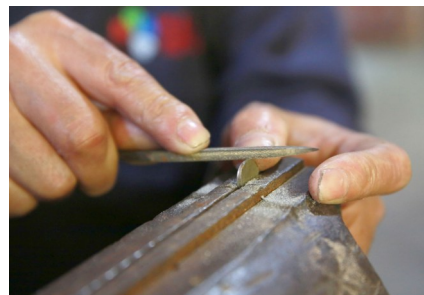
影像志

本栏目由常德市文体广新局协办

铜锁的形态千变万化,但内部构造却大体相似,构思精巧的簧片就是其中的核心部件。



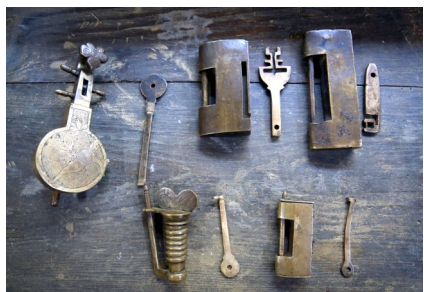
铜锁每个部件都是纯手工打造的,通过不断地捶打锻造,把铜片加工成想要的形状。



李梦乔用锉刀反复打磨铜片,用于制作铜锁上的装饰品。



将整块铜片进行剪裁。



铜锁没有图纸,全靠师徒之间口传心授。这100多种锁型和数百种钥匙的造型,都在匠人的心中。

本版摄影:刘颂

李梦乔:锁住岁月,锁住美好

■常德晚报记者 刘凌 通讯员 宋小玲

“从前的锁好看,钥匙精美有样子,你锁了,人家就懂了。”看着李梦乔把自己收藏和制作的铜锁一件件排在桌上,手指拂过这些手作的精美器物,心底浮起《从前慢》这首诗来。

锁,古谓之键,今谓之锁。源于仰韶文化时期,悠悠五千年历史。初起木制,西周青铜,东汉遍布金属锁器,到明清各类锁物更是全盛,每家必备,姿态各异。桃源县漳江镇,李梦乔的父亲是当地的铜匠,家族中几代

都是以此业为生。“就是挑着担子闯江湖,主人家需要什么就打造什么。”而制作铜锁,更是铜匠这个行当必须掌握的“核心技术”。

随着时代的发展,铜匠的前景日渐暗淡,李梦乔曾想着换一种活法,“尝试过不少职业,唱戏、漆匠、乐师……”但这位铜匠的儿子似乎逃不过宿命的轮回,最后还是捡起了家传的手艺。“后来玩收藏,在市场上看到很多精美的铜锁,在查阅资料和同行交流的过程中,我被这些精巧的构造所折服,也被这些铜锁背后蕴含的文化深深地吸引。”明代以来,人们将锁分为四大类:广锁、花旗锁、首饰锁、密码锁。这种最日常的器物,恰恰最精致细腻,最能撩拨心意。广锁,大道至简;花旗锁,趣味十足;首饰锁,寓意吉祥;密码锁,文雅隽永。李梦乔开始试着修复,然后自己制作,慢慢在圈子里有了些声名。

上世纪90年代,人称“湘西鬼才”的仿古建筑设计大师李宏进找到了李梦乔:张家界土家风情园需要一个技艺精湛的铜匠。“他找了很多地方,铜匠本来就已经近乎绝迹,手艺不错的更是凤毛麟角了。”2001年,朱镕基总理视察土家风情园时,对李梦乔的作品赞

不绝口。“他对我说:年轻人,中国历史5000年的铜文化源远流长,希望你好好传承和发展。”这句话,让这位铜匠一直心心念念,志向也愈发坚定。

在李梦乔看来,铜匠堪称中国历史上最早的机械师。一把看似简单的铜锁,工艺也颇为繁杂。选定铜材,融化冶炼后倒入制好的石膏模具中,把零件加工成合适的形状后再行焊接,打磨抛光,精心修饰,配上簧片和钥匙,一把锁才算完工。“最普通的铜锁一般都需要3天左右,至于那些复杂的机关锁和密码锁就很难说了。”李梦乔工作台上的一把机关锁已经制作了一周时间,现在还是一个雏形。制成后,要依次触动3道机关才能发现锁孔,构思之巧,可见一斑。

今年7月,桃花源景区热情相邀,李梦乔在秦谷中的天工六艺坊安顿了下来。在风景如画的地方安静地打造器物,日子清闲,但心底的梦想却让他无法宁静。他所传承的“桃源铜锁”已经是桃源县的非物质文化遗产,而他一直梦想着建一间铜锁博物馆,全方位地呈现铜锁的魅力。“我已经52岁了,也没有什么人愿意来学,不留下些东西,心里不安。”



李梦乔向记者展示他的得意之作——月琴锁,这个重达75斤的大锁,需要两人才能开启。